

退互だより

第68号

2021年8月発行



第31回千葉県教育芸術祭参加作品「サボテン」

安房郡鋸南町在住 三瓶 繁男

主な内容

退職互助事業収支決算	2	医療費補助金請求の便利情報	8
長寿記念品について	2	便利な郵便サービス	9
参与のご紹介・参与会について	3	【特集】人間ドック利用補助金について	10~11
互助会のあり方に係る検討委員会について	4	教育芸術祭のお知らせ	12~13
「退職互助事業のしおり」について	4	各種あっせん事業について	14
住所・電話番号・送金口座の変更について	5	観劇等のご案内	15
補助金の送金日について	6	ポートプラザちばのご案内	16
医療費補助金の請求についてお願い	7		

令和2年度 退職互助事業収支決算

令和3年度第2回理事会及び評議員会で、令和2年度の決算が承認されましたので、その概要をお知らせします。

互助会ホームページには過去5年間の決算資料を掲載しております。

収入

令和2年度新規加入者342人

区分	金額(千円)
会費	168,850
運用収入ほか	17,949
計	186,799

支出

区分	件数		金額(千円)
医療費補助金	70歳未満	4,735件	105,536
	70歳以上	5,243件	35,396
	計	9,978件	140,932
死亡給付金	226件		2,260
長寿記念品	711件		3,629
福祉施設利用補助金	164泊		164
人間ドック利用補助金	1,520件		15,139
管理費			17,293
合計			179,417

令和3年度新規加入者
264人

(令和3年6月30日現在/令和3年3月31日退職者)

令和3年3月31日現在会員数 **12,651人**

長寿記念品をお贈りします。

令和3年度該当会員

- ・ 77歳(喜寿)…昭和19年4月1日～昭和20年3月31日生まれ
 - ・ 88歳(米寿)…昭和 8年4月1日～昭和 9年3月31日生まれ
 - ・ 99歳(白寿)…大正11年4月1日～大正12年3月31日生まれ
- ※該当される方には、9月下旬にお知らせいたします。

令和2年度は、

- ・ 77歳(喜寿)…278名
- ・ 88歳(米寿)…411名
- ・ 99歳(白寿)… 22名 の方に長寿記念品をお贈りしました。



今後もますますご健康でご活躍されることをお祈りいたします。

令和3年度 参与のご紹介

互助会では、退職互助事業の円滑な運営を図るため、理事会の諮問機関として年2回参与会を開催しています。今年度は、次の15名の参与の方々に、ご意見、ご助言をいただき、より良い退職互助事業を行ってまいります。

なお、篠原やす子氏は、参与を代表して評議員としてご活躍いただきます。

(順不同、敬称略)

区分	氏名	備考	区分	氏名	備考
教育庁	篠原やす子	継続	香取	齋藤信	継続
高校	高中聡	継続	海匝	加瀬教子	継続
高校	三尾敬次	継続	山武	篠崎健一	継続
千葉	豊田清子	継続	長生	佐川和弘	継続
市原	中村哲弥	継続	夷隅	鈴木郁夫	継続
船橋	高村裕子	継続	安房	浅野和子	継続
東葛飾	石井敦子	継続	君津	藤森けい子	継続
印旛	鈴木勲	継続			



参与会について



例年、参与の皆様にお集まりいただき6月と2月に参与会を開催しております。しかし、令和2年度は新型コロナウイルス感染拡大防止の観点から、書面による開催となりました。

また、令和3年度第1回参与会（6月）も、まん延防止等重点措置を鑑み書面による開催といたしました。

参与会は、参与の皆様と事務局が直接お話しできる貴重な場ですので、状況の変化に応じた対策等を行い、実施できるよう努めてまいります。

互助会のあり方に係る検討委員会について

互助会の今後の事業目的及び事業運営のあり方について、検討を行う「あり方に係る検討委員会」を令和2年9月と12月に開催いたしました。

委員は、要綱に基づき、当互助会の理事、監事、評議員、参与会、事務局から任命しています。

前回（平成27年度）開催以降の事業収支等を報告し、互助会の今後の事業の見直しについて協議いたしました。

退職互助事業については、「現在展開している事業を丁寧に継続していく」こととなり、令和3年2月の理事会に報告いたしました。

事務局は、今後も後期高齢者医療制度等の変動を注視しつつ、正確な給付と誠実な対応を心がけてまいります。



『退職互助事業のしおり』について

給付金請求等、退職互助事業を利用される時は、加入時にお配りしました『退職互助事業のしおり』をご確認ください（平成21年度以前の加入者には平成22年度版を全員に配付しました。）。

互助会ホームページにも、事業内容の説明や各諸用紙も掲載しておりますのでご覧ください。

なお、希望される方には令和2年度版『退職互助事業のしおり』を送らせていただきます。

数に限りがございますので、事前に電話にて確認のうえ、返信用封筒（250円切手貼付）を送付してください。



住所・電話番号等会員情報の 変更はありませんか？

長寿記念品や文書等が返送され、電話も不通になり、連絡のとれない方が年々増えています。共済組合や年金等、他団体への連絡を済ませても、互助会へ情報は提供されません。

転居など、会員情報に変更が生じる場合は、必ず「退職会員変更届」を提出ください。

住所については、住民票と一致している必要はありません。確実に互助会から連絡が取れる住所・電話番号をお届けください（お子様の自宅や、兄弟姉妹の自宅等を登録することもできます。）。

※日頃から、ご家族や身の回りの方には、互助会の事業内容や連絡先についてお伝えいただくようお願いします。



補助金の送金先（登録口座）に 変更はありませんか？

銀行等金融機関の支店統廃合により、補助金が送金できないことがあります。

登録口座の情報（金融機関名（金融機関コード）、支店名（支店コード）や口座番号等）が変更になったときは、必ず「退職会員変更届」を提出ください。

「退職会員変更届」は、互助会ホームページからもダウンロードできます。また、『退互だより第67号（2020年9月発行）』にも掲載しております。

【ホームページアドレス】 <https://www.chibagojo.or.jp/>

【FAXを希望される方】 お電話にてご依頼ください。

【郵送を希望される方】 「退職会員変更届（様式）」送付希望」を記入した書面（メモ等）に84円切手を貼付した返信用封筒を同封して申し出てください。

補助金の送金日について

補助金は、互助会に書類が届いた日の翌月又は翌々月の25日（金融機関休業日の場合は翌営業日）にご本人が指定した金融機関の預貯金口座に送金します。

送金日及び補助金額の通知は行っていませんので、請求日、請求期間、請求金額等をお控えいただき、下記の送金日程表を参考に、入金額を預貯金通帳で確認してください。

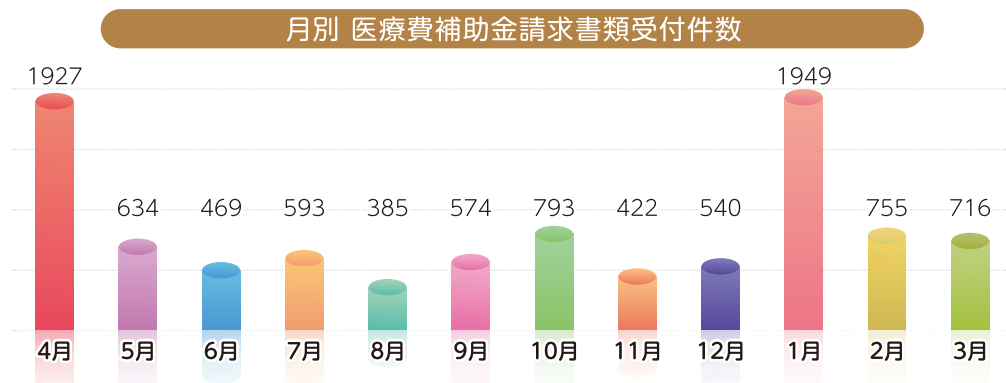
なお、医療費と人間ドック等、複数の補助金請求を同時にした場合、それぞれの補助金で送金日が異なることがあります。

2021(令和3)年8月～2022(令和4)年9月までの送金予定日

書類到着月	送金日	書類到着月	送金日
7月・8月	9月27日(月)	2月・3月	4月25日(月)
8月・9月	10月25日(月)	3月・4月	5月25日(水)
9月・10月	11月25日(木)	4月・5月	6月27日(月)
10月・11月	12月27日(月)	5月・6月	7月25日(月)
11月・12月	1月25日(火)	6月・7月	8月25日(木)
12月・1月	2月25日(金)	7月・8月	9月26日(月)
1月・2月	3月25日(金)	8月・9月	10月25日(火)

※上記送金予定日を変更する可能性もあります。

【2020年度の月別請求件数のグラフ】



4月および1月は請求が集中し、受付から給付までに2か月かかることがあります。受付が集中しない閑散期の請求にご協力をお願い申し上げます。

※4月は、1年度分まとめでの請求が集中します。1年度分をまとめて一度に請求すると、領収書の破損や計算違いが散見されます。防止策として、数ヶ月（半年程度）に分けての請求をお勧めします。

※1月は、確定申告の医療費控除をする方の請求が集中します。確定申告の予定がない方は、時期をずらして請求ください。

皆様のご理解、ご協力をお願い申し上げます。

重要

医療費補助金の請求について お願い(1)

領収書は、請求期間を遡った請求や、既に請求(支給)された期間のものを後から追加で請求することがないように、**受診した月の1日～末日までの全ての領収書を取りまとめ、翌月以降に互助会に到着するように請求してください。**遡りの請求は、1か月ごとで算定されている高額療養費等の医療費の確認が難しくなったり、二重請求になる可能性があります。適正な医療費補助金支給にご理解とご協力をお願いします。

特に、12月と3月は当月診療分の領収書が互助会に多く到着します。当月診療分はすべて返却させていただきます。

例

9月18日診療分の領収書は、10月1日以降に互助会に届くように請求してください。9月中に互助会に領収書が届いた場合、すべて返却させていただきます。

重要

医療費補助金の請求について お願い(2)

複数年度を同時に請求する場合、「医療費補助金請求書」は1年度につき1枚作成してください。

繁忙期に集中しないよう、年度内で数ヶ月(半年程度)ごとに請求するよう、ご協力をお願いします。

年度途中で70歳の誕生日を迎えられる方は、70歳未満と70歳以上で請求書を分けて作成してください。

(※) 4月～翌年3月が互助会の事業年度です(学校歴と同じです。)

2020年4月～2021年3月 → 2020年度(令和2年度)

2021年4月～2022年3月 → 2021年度(令和3年度)

2022年4月～2023年3月 → 2022年度(令和4年度)

医療費補助金請求の便利情報

医療費請求用紙について

最新の「医療費補助金請求書」は『退互だより第66号(2019年8月発行)』に、2019(平成31)年4月以降に加入された方は『退職互助事業のしおり』に掲載しています。コピーしてお使いください。

お手元の請求書が最新のものか判断する目安は、用紙の右下に(2019.4)が記載されている、もしくは左上に取扱日欄があるかです。

コピーする
ときは…

会員番号・生年月日・会員氏名(フリガナ)・請求者の欄(住所、電話番号)を記入してからコピーすると便利です。**請求者の欄の氏名は忘れずに記入をお願いします。**

○「保険診療費自己申請書」(領収書返却用)について

最新の「保険診療費自己申請書」は、医療機関と薬局を並べて記入することができます。また、複数の医療機関、薬局を1枚の用紙に続けて記入することができます。旧様式で医療機関、薬局ごとに作成していた方は、用紙のコピー枚数を減らすことができます。

最新の「保険診療費自己申請書」は『退互だより第64号(2017年8月発行)』に、2018(平成30)年4月以降に加入された方は『退職互助事業のしおり』に掲載しています。コピーしてお使いください。

***各諸用紙は、互助会ホームページからもダウンロードできます。**

〔FAXを希望される方〕 お電話にてご依頼ください。

〔郵送を希望される方〕 必要な請求書名を記入した書面(メモ等)に84円切手を貼付した返信用封筒を同封して申し出てください。

医療費補助金の対象となる保険診療費自己負担額について

オンライン診療や電話診療などにより、医療機関が発行する領収書の「前回請求額」や「未収金」欄に金額が記載されていることが増えています。この場合、保険診療か保険外かの判断ができません。また、入院や手術、歯科医院や整骨院、整形外科等の診療で、補助金対象とならない保険外診療費を含むご請求をいただくこともあります。下記のカードを、医療機関や薬局での支払い(領収書受取り)の際に提示して、保険診療自己負担(補助金対象)額の判断にご活用ください。

医療機関・薬局の方へ

本支払について、補助金を請求する予定です。
補助金対象は、**保険診療費自己負担額**です。

今回支払金額のうち、保険診療自己負担額をお示しください。

<前回請求額・未収金の記載がある場合>

記載金額が、保険適用金額が保険外か補記していただきますようお願いいたします。

<保険診療費自己負担額の記載がない場合>

保険診療費自己負担額を補記していただきますようお願いいたします。

知っていますか？便利な郵便サービス

(補助金請求時にご活用ください)

○医療費を請求するときに便利な郵便サービス

枚数が多い領収書を送る時に、重量によっては郵便料金を抑えることができる便利な郵便局のサービスをご紹介します。領収書の返信用封筒としてもご利用いただけます(参考:日本郵便ホームページ)。

詳しくは、お近くの郵便局にお問合せください。

※同世帯の請求書等は、一緒に送付いただけます。また、領収書返却用返信用封筒も、返却分の領収書が入る大きさであれば一緒に返却することができます。

レターパック

A4サイズ・重量4kgまで全国一律料金で、信書も送れるサービスです。

追跡サービスで郵便物の配達状況を確認できるため安心です。

レターパックには次の2種類があります。

レターパックプラス
(赤)

対面で届けられ、配達先の受領印を必要とします。
料金は、520円(2021年6月1日現在)です。

レターパックライト
(青)

郵便受けに配達されます。厚さ3cm以内。
料金は、370円(2021年6月1日現在)です。

ご利用方法

- (1) 全国の郵便局、コンビニエンスストア等切手類販売所(一部を除きます)および「郵便局のネットショップ」でレターパックを購入する。
- (2) 宛名を書いて書類を封入する。切手は不要です。
※品名は 書類 と記入してください。
- (3) 郵便窓口への差出し、またはポストに投函してください。
※投函前に必ず「ご依頼主様保管用シール」をはがして保管してください。
追跡サービスを利用するときに必要です。



スマートレター

A5(A4の半分)サイズ・厚さ2cm、重量1kgまで全国一律料金です。

料金は、180円(2021年6月1日現在)です。

信書も送れるサービスです。追跡サービスはありません。

ご利用方法

- (1) 全国の郵便局、コンビニエンスストア等切手類販売所(一部を除きます)および「郵便局のネットショップ」でスマートレターを購入する。
- (2) 宛名を書いて書類を封入する。切手は不要です。
- (3) 郵便窓口への差出し、またはポストに投函してください。



人間ドック利用補助金について

健康に過ごすためには、自分の健康状態を把握することが大切です。今号では、定期的な健康チェックで疾病の予防、早期発見、早期治療につなげる人間ドックについて特集します。

退職互助事業では、人間ドック利用補助金を給付しています。ぜひ、皆様方の健康管理、健康維持にお役立てください。

【人間ドック利用補助金について】

人間ドックを受診した場合(健康診断・脳ドック・がん検診・一部分の検診目的のドックは対象となりません。)、事業年度内1回に限り10,000円を限度として補助金を給付します。

人間ドック利用補助金の請求方法

- 1 人間ドックを実施している医療機関へ受診の予約をします。

(指定病院はありません。受診する病院は自由です。)

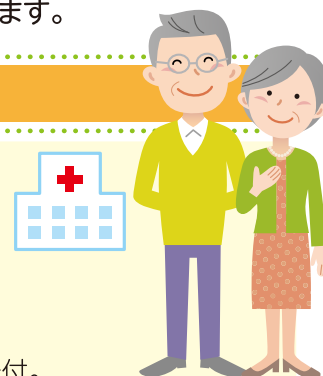
- 2 受診後、医療機関から「領収書」が発行されます。

- 3 互助会へ補助金を請求します。

※「人間ドック利用補助金請求書」「領収書(コピー不可、再発行不可)」を送付。

※「人間ドック利用補助金請求書」の医療機関の証明欄に証明があれば「領収書」の提出は不要です。

- 4 互助会に請求書が届いた日の翌月の25日(金融機関休業日の場合は翌営業日)にご本人が指定した金融機関の預貯金口座に送金します。



領収書の記載内容について

*必ず、「人間ドック」の受診であること、受診日が記載されていることを確認してください。「人間ドック」「受診日」の記載がない場合は、医療機関で補記してもらうよう依頼してください(「健康診断」の記載では補助金の給付はできません。)

その他

*補助金支給日、金額の通知は行っていませんので、預貯金通帳で入金を確認をしてください。

*医療費補助金や他の補助金と同時に請求された場合、それぞれの補助金で送金日が異なることがあります。また、送金日が同じ補助金は、合算して送金します。

市区町村や加入している健康保険組合等から補助がある場合

補助を受けたことがわかる補助金支給明細等の写しを添付してください。補助後の自己負担額が対象になります。補助金支給明細等がお手元にない場合は、補助額や補助の基準がわかる市政だより等を添付してください。

*旭市など、直接市区町村等へ支払いをした領収書については、受診日等が不明な場合がありますので、人間ドックの案内など、受診日・医療機関名が明記された文書のコピーを添付してください。

(参考) 千葉県内各自治体の人間ドック助成 (千葉県外・町村については、自治体へお問合せください。)

※自治体により、条件・金額・申請方法・定員等が異なります。詳細は各自治体にお問合せください。

(各自治体HP調べ)

国民健康保険加入者			後期高齢者医療保険加入者			
自治体		自己負担額	助成額		自己負担額	助成額
千葉市	○*2	基本健診項目18,400円、胃・十二指腸内視鏡検査1,000円、呼吸機能検査1,300円		○*2	基本健診項目18,400円、胃・十二指腸内視鏡検査1,000円、呼吸機能検査1,300円	
我孫子市	○*1	胃検査なし:9,330円、バリウム:13,550円、内視鏡:13,640円				
市川市	○		検査機関に支払った費用のうち10,000円を上限として助成	○		検査機関に支払った費用のうち10,000円を上限として助成
船橋市	○		検査機関に支払った費用のうち13,000円を上限として助成	○		検査機関に支払った費用のうち13,000円を上限として助成
松戸市	○		検査機関に支払った費用のうち15,000円を上限として助成	○		検査機関に支払った費用のうち10,000円を上限として助成
袖ヶ浦市	○*1		基本検査25,000円を助成(胃内視鏡、大腸内視鏡、脳画像検査の加算あり)	○*1		検査機関に支払った費用のうち20,000円を上限として助成
銚子市	○*1		検査費用の7割に相当する額(上限3万円)			
館山市	○		検査費用の7割に相当する額(上限2万円)	○		検査費用の7割に相当する額(上限2万円)
木更津市	○*1		検査費用の7割に相当する額(上限6万円)	○*1		検査機関に支払った費用のうち20,000円を上限として助成
野田市	○		検査費用の2分の1に相当する額(上限2万5千円)	○		検査費用の2分の1に相当する額(上限2万5千円)
茂原市	○*1		検査費用の7割に相当する額(上限7万円)	○*1		検査機関に支払った費用のうち30,000円を上限として助成
成田市	○*1		検査費用の7割に相当する額(上限3万5千円)	○*1		検査費用の7割に相当する額(上限3万5千円)
佐倉市	○		検査費用の2分の1に相当する額(上限1万円)	○		検査費用の2分の1に相当する額(上限1万円)
東金市	○		検査費用の7割に相当する額(上限3万円)	○		検査費用の7割に相当する額(上限3万円)
旭市	○*1		検査費用の7割に相当する額(上限3万円)	○*1		検査費用の7割に相当する額(上限3万円)
習志野市	○*1		検査費用の7割に相当する額(上限3万円)	○*1		検査費用の7割に相当する額(上限1万5千円)
勝浦市	○		検査費用の7割に相当する額(上限7万円)	○		検査費用の7割に相当する額(上限7万円)
市原市	○*1		検査費用の7割に相当する額(上限2万円)	△(はつらつ短期人間ドック助成事業)		
流山市	○*1		検査費用の7割に相当する額(上限2万3千円)	○*1		検査機関に支払った費用のうち23,000円を上限として助成
八千代市	○		検査費用の7割に相当する額(指定医療機関:上限1万5千円、指定外医療機関1万円) ※59歳までは8割に相当する額(指定医療機関:上限3万5千円、指定外医療機関1万円)	○		条件、助成額については、八千代市国保年金課にお問合せください。
鴨川市	○*1		検査費用の7割に相当する額(上限3万円)	○*1		検査費用の7割に相当する額(上限3万円)
鎌ヶ谷市	○		検査費用の2分の1に相当する額(上限1万5千円)	○		検査費用の2分の1に相当する額(上限1万5千円)
君津市	○*1		検査費用の7割に相当する額(上限6万円)	○*1		検査機関に支払った費用のうち20,000円を上限として助成
富津市	○*1		検査費用の7割に相当する額(上限7万円)	○*1		検査費用の7割に相当する額(上限3万5千円)
四街道市	○*1		検査費用の7割に相当する額(上限2万5千円)	○*1		検査費用の7割に相当する額(上限2万5千円)
八街市	○*1		検査費用の5割に相当する額(上限2万円)	○*1		検査費用の5割に相当する額(上限2万円)
印西市	○		検査費用の5割に相当する額(上限3万円)	○		検査費用の5割に相当する額(上限3万円)
白井市	○		検査費用の5割に相当する額(上限2万円)	○		検査費用の2分の1に相当する額(上限2万円)
富里市	○		検査費用の5割に相当する額(上限2万円)	○		検査費用の5割に相当する額(上限2万円)
南房総市	○		検査費用の7割に相当する額(上限3万円)	○		検査費用の7割に相当する額(上限3万円)
匝瑳市	○*1	男性:14,850円 女性:13,950円		○*1	男性:14,850円 女性:13,950円	
香取市	○		検査費用の7割に相当する額(上限1万円)	○		検査費用の7割に相当する額(上限1万円)
山武市	○*1		検査費用の7割に相当する額(上限5万円)	○*1		検査機関に支払った費用のうち30,000円を上限として助成
いすみ市	○		検査費用の7割に相当する額(上限6万円)	○		検査費用の7割に相当する額(上限5万円)
大網白里市	○*1		検査費用の7割に相当する額(国保大網病院:上限4万円、他の指定医療機関3万円)	○*1		8,190円を助成
柏市	○*1		特定検診にかかる費用を助成(上限1万円)	○*1		特定検診にかかる費用を助成(上限1万円)
浦安市	×			×		

*1:指定(契約)医療機関あり

*2:千葉市は、令和3年度の申込受付を終了しています(申込期間4月9日~4月30日)。

※後期高齢者医療制度にご加入の方への人間ドック費用助成は、検診の実施主体である千葉県後期高齢者医療広域連合から費用の一部助成を受けて各自治体が行っています。

令和3年度からこの助成が廃止されたことに伴い、各自治体による後期高齢者医療制度加入者の人間ドック助成が変更になっていることがあります。

教育芸術祭のお知らせ

例年、教育会館が実施する教育芸術祭をご紹介します。

教育芸術祭は、県下各地で開催されている教育関係者(現職及び退職者)の日ごろの芸術・文化活動に、発表の場と相互交流の機会を提供する目的をもって催されています。

	展示の部		演示の部
	絵画・書道・工芸品等	華道展	
日程	令和3年10月19日(火)～ 令和3年10月24日(日)	令和3年10月21日(木)～ 令和3年10月22日(金)	令和3年10月22日(金)
会場	千葉県立美術館	千葉県教育会館 展示ホール	千葉県教育会館 大ホール

出展等お問合せ先



千葉県教育会館事務局内

千葉県教育芸術祭事務局 TEL043-227-6141 (代)

※日程等変更となる場合があります。

詳細は、千葉県教育芸術祭事務局にお問合せください。

令和2年度第31回出展 会員の作品

表紙 「サボテン」

三瓶 繁男 安房郡鋸南町在住

<作者からのメッセージ>

退職してから毎年10年以上、県教育芸術祭に出品しています。平成28年県元公立高校長会会員で、ほおじろ会芸術展を開きました。

平成30年、元高校長会が設立50周年を迎えた際、御配慮をいただき、県教育芸術祭の一環として元高校長会50周年記念第3回ほおじろ会芸術展として県立美術館で開くことができました。700名近い来客を得て、50周年を盛上げると共に、教育芸術祭の活性化に貢献できたのではないかと思います。誠にありがとうございました。

「鍍の馬」(書道)

片山 晟 八街市在住

<作者からのメッセージ>

国鉄の時代に、全国津々浦々を駆け巡っていた蒸気機関車。その勇姿に惹かれて、撮りためた数多い写真の、その場その時の光景を思い浮かべながら筆を走らせました。



「丸とあそぼう」(絵画)

南 隆一 旭市在住

<作者からのメッセージ>

題名のとおり、自由画のひとつ。キャンバスを黒くぬりつぶした上に好きな色で、大きさ自由に好きなところに描いていくうちに、このあたりでおしまいにしよう、計算ぬきの造形あそびの作品です。丸以外にもいろいろ、何でもありかと思います。作品の鑑賞も感じ方、それぞれ自由です。

各種あっせん事業のお知らせ

観劇・宿泊施設・遊園施設・レンタカー・通信講座・語学・引越・旅行割引・ライフサポート・リフォーム・住宅相談・住宅資金・物販・賃貸不動産・ゴルフ場・ゴルフ練習場・遺言信託等が会員証の提示で割引利用できます。

契約内容が変更になっていることがあります。互助会ホームページより **退職会員**→「各種あっせん事業」→パスワード入力→ログインして最新の情報を確認いただきご利用ください(パスワードは会員証の裏面をご覧ください)。



新規・契約終了について

新規 【物販】

提携企業名	トコープラス(株)
あっせん内容	証明写真代金を通常価格の半額及び2名以上の来店で更に割引が受けられます。また、旅行用品などの店内商品を10%割引で購入することができます。ただし、セール品は割引対象外となります。
利用方法	商品購入時に「退職互助事業会員証」を提示してください。

契約終了

あっせん項目	提携企業名
住宅資金	三菱UFJ銀行

令和3年度千葉県公立学校教職員互助会指定施設の新規指定、指定解除について

- 新規指定 なし
- 指定解除 (『退互だより68号(本誌)』到着以降に宿泊した場合は、請求できません。)

都道府県名	施設名
千葉県	国民宿舎 白子荘

令和3年度全国教職員互助団体協議会指定旅館の新規指定、指定解除について

- 新規指定 なし
- 指定解除 (『退互だより68号(本誌)』到着以降に宿泊した場合は、請求できません。)

都道府県名	旅館名
北海道	定山溪ビューホテル 新館グレイトビュー
長野県	諏訪レイクサイドホテル
大分県	別府風雅(旧別府温泉ホテル芙蓉倶楽部)

観劇等のご案内 2021年10月～2022年2月までの演目

※下記以外の公演は互助会のホームページで確認いただけます。<<https://www.chibagojo.or.jp>>

申込方法

- ◆申込先に電話で予約をします。その際(一財)千葉県公立学校教職員互助会の会員であることを必ず教えてください。
- ◆「観劇申込書」が必要な劇場があるので注意してください。「観劇申込書」は互助会に請求してください。
- ◆料金の支払いについては申込先の指示に従ってください(予約成立後のキャンセルは認められません。)
- ◆主催者の都合で演目等変更になる場合がありますので各劇場にお問合せください。
- ◆座席は良い席から申込順に決定されます。

新型コロナウイルス感染症等の影響で、公演が延期及び中止になる可能性があります。公演の中止・払戻などについては、各申込先に確認してください。

公演会場	公演日時	公演名	出演者	座席	公演料金(税込)		公演の割引日	申込受付開始	申込先
					一般	会員割引			
明治座	1月6日(木) ～1月24日(月) (予定) 11:00開演 (予定)	梅沢富美男・ 泉ピン子公演	梅沢富美男 泉ピン子	S席(1・2階席)	13,000円 (予定)	11,700円 (予定)		9月30日(木)	(株)明治座 ☎03-3660-3941 受付時間 10:00～18:00 団体課 秋元まで ※要観劇申込書の 提出(コピー可)
明治座	1月29日(土) ～2月13日(日) (予定) 11:00開演 (予定)	舞台 「サザエさん」(仮)	藤原紀香 松平健 高橋恵子 葛山信吾 大平峻也 酒井敏也	S席(1・2階席)	12,500円 (予定)	11,250円 (予定)	土曜日・日曜日 ・祝祭日の公演 は割引になりま せん。	10月4日(月)	
明治座	2月18日(金) ～3月13日(日) (予定) 12:00開演 (予定)	前川清・ 藤山直美公演	前川清 藤山直美	S席(1・2階席)	13,000円 (予定)	11,700円 (予定)		11月5日(金)	
新宿文化 センター	10月28日(木) 18:00開演	WAHAHA本舗 PRESENTS WAHAHA本舗 全体公演 「王と花魁」	【出演】 柴田理恵、 久本雅美、 佐藤正宏、 梅垣義明、 すずまさ、ほか	前売S席	9,800円	7,840円		即日	サンライズプロモーション東京 ☎03(3403)0155 受付時間 平日12時～18時 ※観劇申込書の提出は不要
新国立劇場 オペラハウス	2021年12月18日 ～ 2022年1月3日	くるみ割り人形	新国立劇場 バレエ団	S席	13,200円	10名様以上の場合 12,540円		随時(10名様 以上受付)	新国立劇場営業部 営業課 ☎03-5352-5746 受付時間 平日10:00～18:00 ※観劇申込書の提出は不要
千葉県文化会館 小ホール	12月11日(土) 14:00開演	落語×音楽 (らくおんプロジェクト) ～高座にブラボー 響かせよう～	落語:雷門小助六 司会: パーカッション・ 声楽ほか: 塚本江里子	全席自由 U-25	2,000円 1,000円	1,800円 900円		9月29日(水)	
千葉県文化会館 大ホール	1月8日(土) 14:00開演	千葉交響楽団 特別演奏会 ニューイヤー コンサート2022	指揮:山下一史 ソプラノ: 腰越満美 管弦楽: 千葉交響楽団	全席指定 S席 S席 65歳以上・ 大学生以下 A席 A席 65歳以上・ 大学生以下 B席 B席 65歳以上・ 大学生以下	5,000円 4,500円 4,000円 3,500円 3,000円 2,500円	4,500円 4,050円 3,600円 3,150円 2,700円 2,250円		11月24日(水)	
千葉県 東総文化会館 大ホール 他	10月9日(土) 14:30開演	北総四都市文化紀行 ちば魅力発見 コンサート in 東総 ～北総の文化を つなぐ～	指揮:大井剛史 管弦楽: 千葉交響楽団 テノール:錦織健 ピアノ:齋川飛鳥 合唱:あさひ少年 少女合唱団 落語:桂竹千代	全席自由	1,000円	900円	日曜日・祝祭日 の公演も割引し ます。	お問合せくだ さい	千葉県文化会館 ☎043-222-0201 9:00～17:00 ※要観劇申込書の 提出(コピー可)
千葉県 東総文化会館 大ホール	12月19日(日) 13:30開演	和太鼓の饗宴 ～鼓動の祈り～	銚子はね太鼓 保存会 のさか太鼓 あさひ八泉連 ほか	全席指定	1,200円	1,080円		お問合せくだ さい	
千葉県 南総文化ホール 小ホール	1月30日(日) 14:00開演	落語×音楽 (らくおんプロジェクト) ～高座にブラボー 響かせよう～	落語:雷門小助六 司会:パーカッショ ン・声楽ほか: 塚本江里子	全席自由 U-25	2,000円 1,000円	1,800円 900円		9月29日(水)	
千葉県 南総文化ホール 大ホール	2月27日(日) 14:00開演	NANSO プラスバンド フェスティバル	柏市立柏高等 学校吹奏楽部 館山市内中学 校等吹奏楽部	全席自由	1,000円	900円		10月20日(水)	
青葉の森公園 芸術文化 ホール	1月8日(土) 14:00開演	創作狂言 「里見八犬伝 最終章」	小笠原由詞 (和泉流狂言師) ほか	全席自由 U-25	2,100円 1,000円	1,890円 900円		10月13日(水)	
青葉の森公園 芸術文化 ホール	2月4日(金) 18:30開演	落語×音楽 (らくおんプロジェクト) ～高座にブラボー 響かせよう～	落語:雷門小助六 司会:パーカッショ ン・声楽ほか: 塚本江里子	全席自由 U-25	2,000円 1,000円	1,800円 900円		9月29日(水)	

定休日のご案内

毎週 月曜日・火曜日(令和3年度中)
※一部別の曜日となる場合がございます。



HOTEL PORTPLAZA CHIBA

Japan mutual aid association of public school teachers.



「わたしたち」も「みんな」も心地よいそんなホテルウェディング

Hotel Portplaza Chiba Wedding

紹介
キャンペーン

カップルを紹介
いただいた方に！
ご結婚をされる
カップルに！

商品券3万円プレゼント！

※ ゲスト40名以上のご成約をいただいた場合のみ

20万円分のオプションプレゼント！

皆様が安心してご利用していただけるよう、ご婚礼、お食事、会議などあらゆる利用形式において、お客様同士の間隔を確保したレイアウトなど、新型コロナウイルス対策をご提案いたします。



各種お集りに

ゆったりと贅沢空間を味わうしあわせな時間



同窓会



法事



慰労会



七五三

ホテルポートプラザちば

〒260-0026 千葉市中央区千葉港8-5(千葉みなと駅前)
電話043-247-7211 <http://www.portplazachiba.com>